



FŐKÉTÜSZ FŐVÁROSI
KÉMÉNYSEPRŐIPARI KFT.

 **BUDAPEST**

Aktuális kéményseprő ipari feladatok, gyakorlat és tapasztalatok

Előadó: Kocsis Krisztián
Kéményseprő Mester





**Új jogszabályok, új rendező elvekkel, új szemlélettel,
változatlan szakmai (műszaki) megítéléssel.**

- **2015. évi CCXI. törvény a kéményseprő-ipari tevékenységről (egylakásos ingatlanok!)**
- **99/2016. (V.13.) Korm. rendelet a kéményseprő-ipari tevékenységről szóló törvény végrehajtásáról**
- **21/2016. (VI. 9.) BM rendelet a kéményseprő-ipari közszolgáltatás ellátásának szakmai szabályairól**

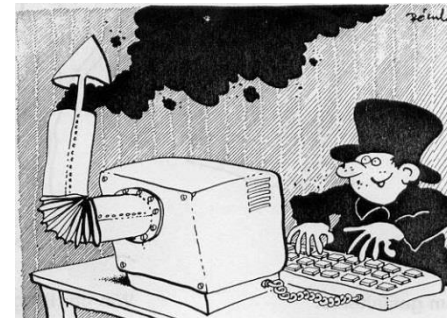


2016. július 1 (Új rendszer, új struktúra, Katasztrófavédelem szerepköre)

2018. Január 1 (csökkenő szolgáltatási szint)



- **Katasztrófavédelem szerepe**
- **Szerv, szolgáltatók, közszolgáltatók**
- **Magánszemélyek, közületek alapján történő differenciálás**
- **Egyalakú ingatlanok esetében a kötelező sormunka tevékenység, megrendelésre végzendő szolgáltatássá minősülése**
- **Szakmai fejezetekben változás történt, ami korábban a gyakoriságot érintette, most fogalom meghatározások szakmai megítélése területén generál kérdéseket**
- **Technológiai folyamatok változatlanok, adminisztrációs, nyilvántartási tevékenység bonyolódott**





Új fogalom meghatározás a kivitelezési tevékenységekkel kapcsolatban:



égéstermék-elvezető átalakítása: olyan műszaki, építészeti beavatkozás, amely az égéstermék-elvezető eredeti állapotát megváltoztatja; (BM 1. § aa))

égéstermék-elvezető felújítása: olyan műszaki-technológiai beavatkozás, amely az eredeti állapot visszaállítását eredményezi, és amelynek következtében az égéstermék-elvezető műszaki előírásoknak megfelelő működésére vonatkozó biztonsági jellemzők az eredeti állapothoz képest nem változnak, (BM 1. § ac))

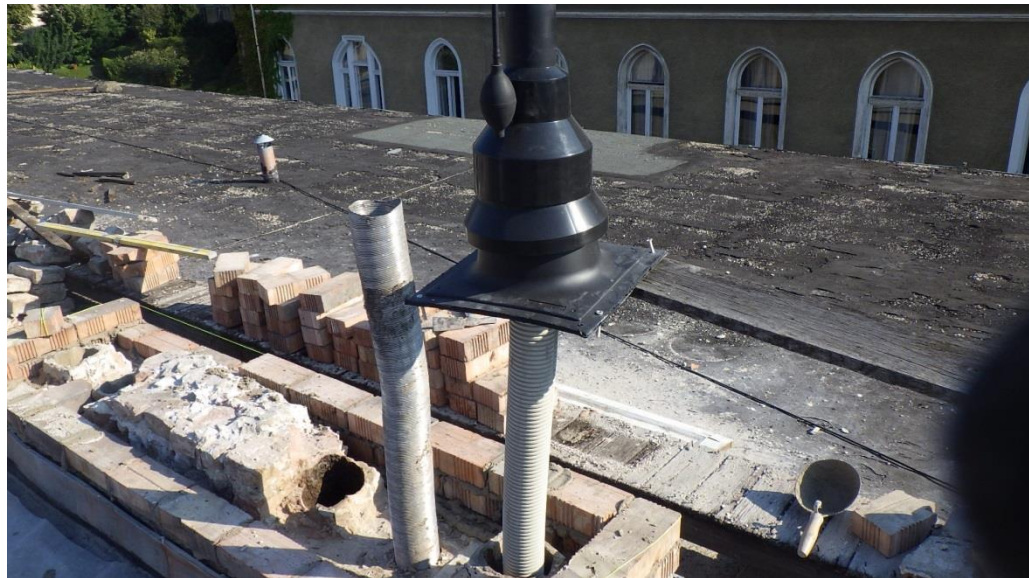
égéstermék-elvezető javítása: *olyan kis mértékű, legfeljebb az égéstermék-elvezető egyméteres szakaszát érintő műszaki-technológiai - kivéve az égéstermék-elvezető tömörségét érintő - beavatkozás, amely az eredeti állapot visszaállítását eredményezi, és amelynek következtében az égéstermék-elvezető műszaki előírásoknak megfelelő működésére vonatkozó biztonsági jellemzők az eredeti állapothoz képest nem változnak; (BM 1. § ad))*



égéstermék-elvezető átalakítása: olyan műszaki, építészeti beavatkozás, amely az égéstermék-elvezető eredeti állapotát megváltoztatja; (BM 1. § aa))

égéstermék-elvezető felújítása: olyan műszaki-technológiai beavatkozás, amely az eredeti állapot visszaállítását eredményezi, és amelynek következtében az égéstermék-elvezető műszaki előírásoknak megfelelő működésére vonatkozó biztonsági jellemzők az eredeti állapothoz képest nem változnak, (BM 1. § ac))

égéstermék-elvezető javítása: olyan kis mértékű, legfeljebb az égéstermék-elvezető egyméteres szakaszát érintő műszaki-technológiai - kivéve az égéstermék-elvezető tömörségét érintő - beavatkozás, amely az eredeti állapot visszaállítását eredményezi, és amelynek következtében az égéstermék-elvezető műszaki előírásoknak megfelelő működésére vonatkozó biztonsági jellemzők az eredeti állapothoz képest nem változnak; (BM 1. § ad))





FŐKÉTÜSZ FŐVÁROSI
KÉMÉNYSEPRÓIPARI KFT.

 **BUDAPEST**

Változások alkalmazása?

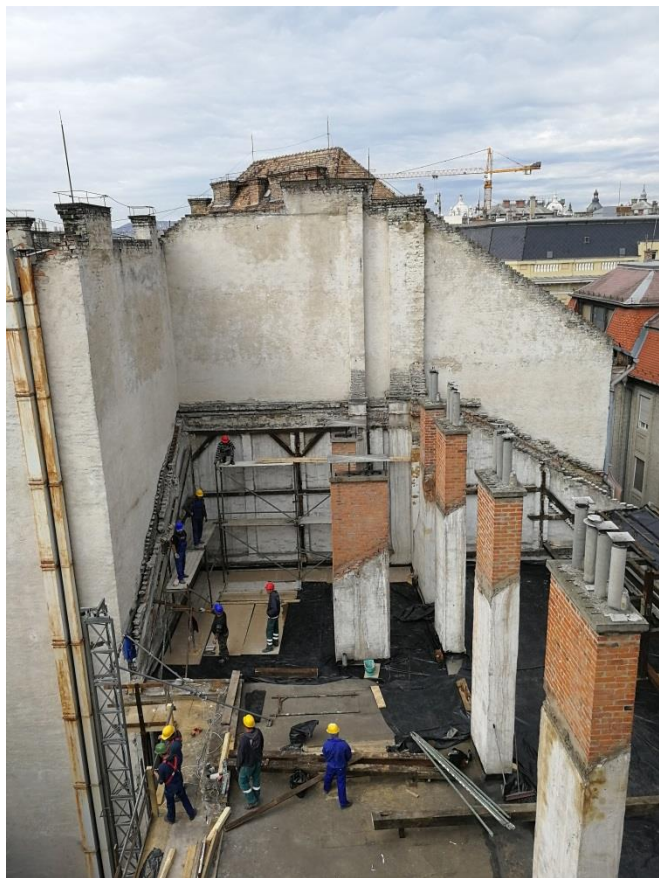




FŐKÉTÜSZ FŐVÁROSI
KÉMÉNYSEPRÓIPARI KFT.

 **BUDAPEST**

Változások alkalmazása?





FŐKÉTÜSZ FŐVÁROSI
KÉMÉNYSEPRÓIPARI KFT.

 **BUDAPEST**

Változások alkalmazása?





Új fogalom meghatározás:

égéstermék-elvezető eredeti állapota: a létesítés vagy átalakítás esetén az átalakítás időpontjában hatályos műszaki előírások alapján történt jogszerű használatbavételkor meglévő műszaki-biztonsági jellemzők összessége; (BM 1. § ab))

Ami változatlan:

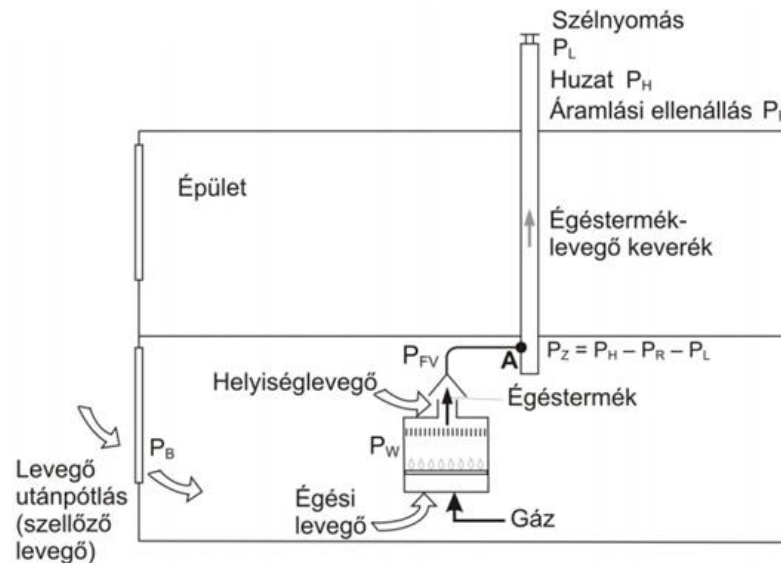
égéstermék-elvezető: az épített kémény, az épített vagy szerelt, héjból vagy héjából álló szerkezet, amely egy vagy több járatot képez, és a tüzelőberendezésben keletkezett égéstermék a tüzelőberendezés égéstermék kiléptetésre szolgáló kivezetésétől a szabadba vezetheti; (Kstv. 1. § 1.)

**Műszaki szempontból az új fogalmak eltérő értelmezése
nehézkessé teszi a megítélést és a technológia megfelelő
megválasztását!**



Új fogalom meghatározás okozta szakmai nehézségek:

A jelenleg érvényben lévő műszaki szabványok és az égéstermék-elvezető jogszabály szerinti fogalma alapján **műszaki biztonsági jellemzők összességének** kell tekinteni minden működést befolyásoló, méretezéskor kötelezően figyelembe veendő tényezőt, melyeket átfogóan az alábbi ábra szemléltet.





Új jogszabályok, új rendező elvekkel, új szemlélettel, változatlan szakmai (műszaki) megítéléssel

Ami biztos:

- újonnan épített vagy szerelt, felújított, átalakított égéstermék-elvezető,
- használaton kívül helyezett, illetve tartalék (biztonsági) égéstermék-elvezető, vagy
- tüzelőanyag-váltás,
- tüzelőberendezés csere

esetében műszaki vizsgálat megrendelése kötelező az ingatlan jellegétől, és az égéstermék elvezető típusától függetlenül!!

Ami kritikus: Az egylakásos ingatlanok (többnyire?? családi házak) esetében felmerülő szabálytalanságok hosszú távú fennmaradásnak lehetősége



Meglévő állapotok

- Műszaki szempontból továbbra is kritikus
- Gáztüzelő berendezések-égéstermék elvezetés (életkor, alkalmasság, üzemeltethetőség fenntarthatósága)
- Szabályozásból adódó nehézségek
- Erp. hatásai, bizonytalanság (különösen érdekes terület a gyűjtőkémény)
- Kontroll feladatok tagoltsága, hatékonysága!?
- Szankciók alkalmazása, következmények nem megfelelő ismerete
- A szereplők együttgondolkodásának hiányosságai, következményei



FŐKÉTÜSZ FŐVÁROSI
KÉMÉNYSEPRÓIPARI KFT.

 **BUDAPEST**

Helyzetkép

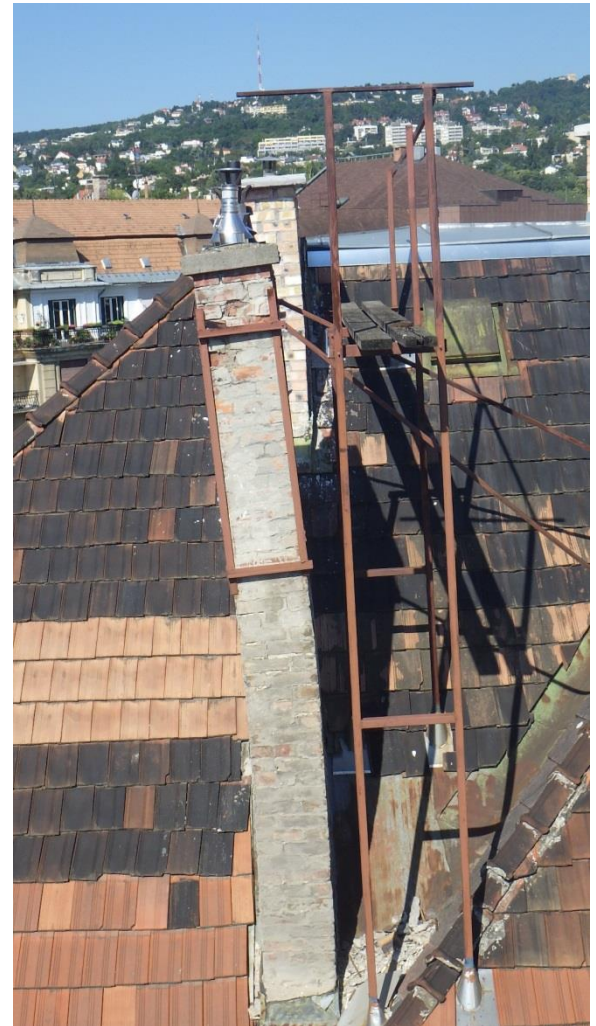




FŐKÉTÜSZ FŐVÁROSI
KÉMÉNYSEPRÓIPARI KFT.

 **BUDAPEST**

Helyzetkép





HIBAJEGYZÉK	
Hiba-kód	Hiba leírása:
1.	Az élet és a vagyonbiztonság közvetlen veszélyeztetése esetén a tüzelőberendezés és az égéstermék-elvezető használata tilos a hiba igazolt kijavításáig!
1 / a	nem megfelelő tömörségű, használatban lévő égéstermék-elvezető
1 / b	használatban lévő vagy tartalék égéstermék-elvezető nem megfelelő állékonysága
1 / c	a tüzelőberendezés működése közben az égéstermék öt percen túli tartós visszaáramlása
1 / d	ki nem égethető, használatban lévő égéstermék-elvezető belső felületén lerakódott szurokréteg
1 / e	szilárd tüzelőanyaggal üzemeltethető tüzelőberendezéshez csatlakozó használatban lévő égéstermék-elvezetőnél az E-F tűzvédelmi osztályú – nád, szalma, faszindely és egyéb éghető anyagú – tetőhéjalás esetén a szikrafogó hiánya
1 / f	B-F tűzvédelmi osztályba tartozó építményszerkezetet – a falába beépítve – tartalmazó égéstermék-elvezető használata
1 / g	a jogszabály szerinti műszaki vizsgálat nélkül vagy a műszaki vizsgálat során megállapított nem megfelelő minősítés ellenére működtetett égéstermék-elvezető használata, ha az ingatlan használója a jogszabály szerinti műszaki vizsgálat nélkül működtetett égéstermék-elvezető műszaki vizsgálatát harminc napon belül nem rendeli meg, és az égéstermék-elvezető használata életveszélyt okoz
1 / h	tüzelőanyagot tartalmazó tartályt jelentő, nem megfelelő anyagú, vagy nem megfelelő tömörségű összekötő elem
1 / i	a tisztító, tisztítóidom nem megfelelő záródása
1 / j	az égéstermék-elvezetőben 100 ppm-t meghaladó szén-monoxid tartalma



30 napos türelmi határidő megjelenése a fekete szerelések okán



Minden ciklikus ellenőrzés során

Gáztüzelő berendezések esetén $11 \text{ kW}_{\text{th}} \leq 500 \text{ kW}_{\text{th}}$





FŐKÉTÜSZ FŐVÁROSI
KÉMÉNYSEPRÓIPARI KFT.

 **BUDAPEST**

Új jogszabályok „Új hibakód értelmezés”





FŐKÉTÜSZ FŐVÁROSI
KÉMÉNYSEPRÓIPARI KFT.

 **BUDAPEST**

1/j hibakód
„1000 ppm”





Égéstermék szén-monoxid tartalmának ellenőrzése

Kéményseprő továbbra sem végez gáz műszaki biztonsági felülvizsgálati tevékenységet,
de már másnak sem kötelező!!!!

- Veszélyhelyzetek kiszűrése
- Műszaki biztonsági szempontok
- Gáztüzelő berendezések energiatakarékos üzemeltetése
- Kapcsolódás a gázkészülék karbantartási tevékenységhez
- Hatásfok növekedés
- Energiatakarékosság
- Gazdasági hatások
- Környezetvédelem





FŐKÉTÜSZ FŐVÁROSI
KÉMÉNYSEPRÓIPARI KFT.
 **BUDAPEST**

KÖSZÖNÖM A FIGYELMET!

